

Alla Ricerca dei Frutti Perduti



Claudio Cantini

Istituto per la Valorizzazione del Legno e delle Specie Arboree





BARTOLOMMEO BLUMI
PICTORE



Settignano, 1648 Firenze, 1729

**Cosimo
III
De' Medici**







<p>LUGLIO.</p> <p>1. Bianchetto 2. Magli Reo 3. Gialla Cucuruzza 4. Pava, à Man. di Bona 5. Bionda d'Alto 6. Bionda Veneta 7. Bionda Veneta 8. Gialla bianchetta 9. Giallo, Zanbino 10. La Ruffetta 11. D'Aliphan 12. Bionda di Sicilia 13. D'Aliphan</p>		<p>AGOSTO.</p> <p>14. La Napoli 15. Bionda di Spagna 16. Bionda di Sicilia 17. Bionda di Sicilia 18. Bionda di Sicilia 19. Bionda di Sicilia 20. Bionda di Sicilia 21. Bionda di Sicilia 22. Bionda di Sicilia 23. Bionda di Sicilia 24. Bionda di Sicilia 25. Bionda di Sicilia 26. Bionda di Sicilia 27. Bionda di Sicilia 28. Bionda di Sicilia 29. Bionda di Sicilia 30. Bionda di Sicilia 31. Bionda di Sicilia 32. Bionda di Sicilia 33. Bionda di Sicilia 34. Bionda di Sicilia 35. Bionda di Sicilia 36. Bionda di Sicilia 37. Bionda di Sicilia 38. Bionda di Sicilia 39. Bionda di Sicilia 40. Bionda di Sicilia 41. Bionda di Sicilia 42. Bionda di Sicilia 43. Bionda di Sicilia 44. Bionda di Sicilia 45. Bionda di Sicilia 46. Bionda di Sicilia 47. Bionda di Sicilia 48. Bionda di Sicilia 49. Bionda di Sicilia 50. Bionda di Sicilia 51. Bionda di Sicilia 52. Bionda di Sicilia 53. Bionda di Sicilia 54. Bionda di Sicilia 55. Bionda di Sicilia 56. Bionda di Sicilia 57. Bionda di Sicilia 58. Bionda di Sicilia 59. Bionda di Sicilia 60. Bionda di Sicilia 61. Bionda di Sicilia 62. Bionda di Sicilia 63. Bionda di Sicilia 64. Bionda di Sicilia 65. Bionda di Sicilia 66. Bionda di Sicilia 67. Bionda di Sicilia 68. Bionda di Sicilia 69. Bionda di Sicilia 70. Bionda di Sicilia 71. Bionda di Sicilia 72. Bionda di Sicilia 73. Bionda di Sicilia 74. Bionda di Sicilia 75. Bionda di Sicilia 76. Bionda di Sicilia 77. Bionda di Sicilia 78. Bionda di Sicilia 79. Bionda di Sicilia 80. Bionda di Sicilia 81. Bionda di Sicilia 82. Bionda di Sicilia 83. Bionda di Sicilia 84. Bionda di Sicilia 85. Bionda di Sicilia 86. Bionda di Sicilia 87. Bionda di Sicilia 88. Bionda di Sicilia 89. Bionda di Sicilia 90. Bionda di Sicilia 91. Bionda di Sicilia 92. Bionda di Sicilia 93. Bionda di Sicilia 94. Bionda di Sicilia 95. Bionda di Sicilia 96. Bionda di Sicilia 97. Bionda di Sicilia 98. Bionda di Sicilia 99. Bionda di Sicilia 100. Bionda di Sicilia</p>		<p>SETTEMBRE.</p> <p>1. Bionda di Sicilia 2. Bionda di Sicilia 3. Bionda di Sicilia 4. Bionda di Sicilia 5. Bionda di Sicilia 6. Bionda di Sicilia 7. Bionda di Sicilia 8. Bionda di Sicilia 9. Bionda di Sicilia 10. Bionda di Sicilia 11. Bionda di Sicilia 12. Bionda di Sicilia 13. Bionda di Sicilia 14. Bionda di Sicilia 15. Bionda di Sicilia 16. Bionda di Sicilia 17. Bionda di Sicilia 18. Bionda di Sicilia 19. Bionda di Sicilia 20. Bionda di Sicilia 21. Bionda di Sicilia 22. Bionda di Sicilia 23. Bionda di Sicilia 24. Bionda di Sicilia 25. Bionda di Sicilia 26. Bionda di Sicilia 27. Bionda di Sicilia 28. Bionda di Sicilia 29. Bionda di Sicilia 30. Bionda di Sicilia 31. Bionda di Sicilia 32. Bionda di Sicilia 33. Bionda di Sicilia 34. Bionda di Sicilia 35. Bionda di Sicilia 36. Bionda di Sicilia 37. Bionda di Sicilia 38. Bionda di Sicilia 39. Bionda di Sicilia 40. Bionda di Sicilia 41. Bionda di Sicilia 42. Bionda di Sicilia 43. Bionda di Sicilia 44. Bionda di Sicilia 45. Bionda di Sicilia 46. Bionda di Sicilia 47. Bionda di Sicilia 48. Bionda di Sicilia 49. Bionda di Sicilia 50. Bionda di Sicilia 51. Bionda di Sicilia 52. Bionda di Sicilia 53. Bionda di Sicilia 54. Bionda di Sicilia 55. Bionda di Sicilia 56. Bionda di Sicilia 57. Bionda di Sicilia 58. Bionda di Sicilia 59. Bionda di Sicilia 60. Bionda di Sicilia 61. Bionda di Sicilia 62. Bionda di Sicilia 63. Bionda di Sicilia 64. Bionda di Sicilia 65. Bionda di Sicilia 66. Bionda di Sicilia 67. Bionda di Sicilia 68. Bionda di Sicilia 69. Bionda di Sicilia 70. Bionda di Sicilia 71. Bionda di Sicilia 72. Bionda di Sicilia 73. Bionda di Sicilia 74. Bionda di Sicilia 75. Bionda di Sicilia 76. Bionda di Sicilia 77. Bionda di Sicilia 78. Bionda di Sicilia 79. Bionda di Sicilia 80. Bionda di Sicilia 81. Bionda di Sicilia 82. Bionda di Sicilia 83. Bionda di Sicilia 84. Bionda di Sicilia 85. Bionda di Sicilia 86. Bionda di Sicilia 87. Bionda di Sicilia 88. Bionda di Sicilia 89. Bionda di Sicilia 90. Bionda di Sicilia 91. Bionda di Sicilia 92. Bionda di Sicilia 93. Bionda di Sicilia 94. Bionda di Sicilia 95. Bionda di Sicilia 96. Bionda di Sicilia 97. Bionda di Sicilia 98. Bionda di Sicilia 99. Bionda di Sicilia 100. Bionda di Sicilia</p>		<p>INVERNO.</p> <p>1. Bionda 2. Bionda 3. Bionda 4. Bionda 5. Bionda 6. Bionda 7. Bionda 8. Bionda 9. Bionda 10. Bionda 11. Bionda 12. Bionda 13. Bionda 14. Bionda 15. Bionda 16. Bionda 17. Bionda 18. Bionda 19. Bionda 20. Bionda 21. Bionda 22. Bionda 23. Bionda 24. Bionda 25. Bionda 26. Bionda 27. Bionda 28. Bionda 29. Bionda 30. Bionda 31. Bionda 32. Bionda 33. Bionda 34. Bionda 35. Bionda 36. Bionda 37. Bionda 38. Bionda 39. Bionda 40. Bionda 41. Bionda 42. Bionda 43. Bionda 44. Bionda 45. Bionda 46. Bionda 47. Bionda 48. Bionda 49. Bionda 50. Bionda 51. Bionda 52. Bionda 53. Bionda 54. Bionda 55. Bionda 56. Bionda 57. Bionda 58. Bionda 59. Bionda 60. Bionda 61. Bionda 62. Bionda 63. Bionda 64. Bionda 65. Bionda 66. Bionda 67. Bionda 68. Bionda 69. Bionda 70. Bionda 71. Bionda 72. Bionda 73. Bionda 74. Bionda 75. Bionda 76. Bionda 77. Bionda 78. Bionda 79. Bionda 80. Bionda 81. Bionda 82. Bionda 83. Bionda 84. Bionda 85. Bionda 86. Bionda 87. Bionda 88. Bionda 89. Bionda 90. Bionda 91. Bionda 92. Bionda 93. Bionda 94. Bionda 95. Bionda 96. Bionda 97. Bionda 98. Bionda 99. Bionda 100. Bionda</p>	
--	--	--	--	---	--	---	--



10 **L**imonio, Rezzano
11 **L**imonio, S. Maria
12 **L**imonio, S. Maria
13 **L**imonio, S. Maria
14 **L**imonio, S. Maria
15 **L**imonio, S. Maria
16 **L**imonio, S. Maria
17 **L**imonio, S. Maria
18 **L**imonio, S. Maria
19 **L**imonio, S. Maria
20 **L**imonio, S. Maria
21 **L**imonio, S. Maria
22 **L**imonio, S. Maria
23 **L**imonio, S. Maria
24 **L**imonio, S. Maria
25 **L**imonio, S. Maria
26 **L**imonio, S. Maria
27 **L**imonio, S. Maria
28 **L**imonio, S. Maria
29 **L**imonio, S. Maria
30 **L**imonio, S. Maria
31 **L**imonio, S. Maria
32 **L**imonio, S. Maria
33 **L**imonio, S. Maria
34 **L**imonio, S. Maria
35 **L**imonio, S. Maria
36 **L**imonio, S. Maria
37 **L**imonio, S. Maria
38 **L**imonio, S. Maria
39 **L**imonio, S. Maria
40 **L**imonio, S. Maria
41 **L**imonio, S. Maria
42 **L**imonio, S. Maria
43 **L**imonio, S. Maria
44 **L**imonio, S. Maria
45 **L**imonio, S. Maria
46 **L**imonio, S. Maria
47 **L**imonio, S. Maria
48 **L**imonio, S. Maria
49 **L**imonio, S. Maria
50 **L**imonio, S. Maria

1 **L**imonio, S. Maria
2 **L**imonio, S. Maria
3 **L**imonio, S. Maria
4 **L**imonio, S. Maria
5 **L**imonio, S. Maria
6 **L**imonio, S. Maria
7 **L**imonio, S. Maria
8 **L**imonio, S. Maria
9 **L**imonio, S. Maria
10 **L**imonio, S. Maria
11 **L**imonio, S. Maria
12 **L**imonio, S. Maria
13 **L**imonio, S. Maria
14 **L**imonio, S. Maria
15 **L**imonio, S. Maria
16 **L**imonio, S. Maria
17 **L**imonio, S. Maria
18 **L**imonio, S. Maria
19 **L**imonio, S. Maria
20 **L**imonio, S. Maria
21 **L**imonio, S. Maria
22 **L**imonio, S. Maria
23 **L**imonio, S. Maria
24 **L**imonio, S. Maria
25 **L**imonio, S. Maria
26 **L**imonio, S. Maria
27 **L**imonio, S. Maria
28 **L**imonio, S. Maria
29 **L**imonio, S. Maria
30 **L**imonio, S. Maria
31 **L**imonio, S. Maria
32 **L**imonio, S. Maria
33 **L**imonio, S. Maria
34 **L**imonio, S. Maria
35 **L**imonio, S. Maria
36 **L**imonio, S. Maria
37 **L**imonio, S. Maria
38 **L**imonio, S. Maria
39 **L**imonio, S. Maria
40 **L**imonio, S. Maria
41 **L**imonio, S. Maria
42 **L**imonio, S. Maria
43 **L**imonio, S. Maria
44 **L**imonio, S. Maria
45 **L**imonio, S. Maria
46 **L**imonio, S. Maria
47 **L**imonio, S. Maria
48 **L**imonio, S. Maria
49 **L**imonio, S. Maria
50 **L**imonio, S. Maria

*"La meta' delle 6 mila varietà vegetali italiane rischia di sparire e per 500 la sorte e' praticamente segnata. Non va meglio con la frutta: non sono piu' reperibili 4 mila delle 8 mila varietà un tempo coltivate. **P. Perrino, Banca del Germoplasma del CNR di Bari**"*

AZIENDA SPERIMENTALE "SANTA PAOLINA"

Follonica (Grosseto)



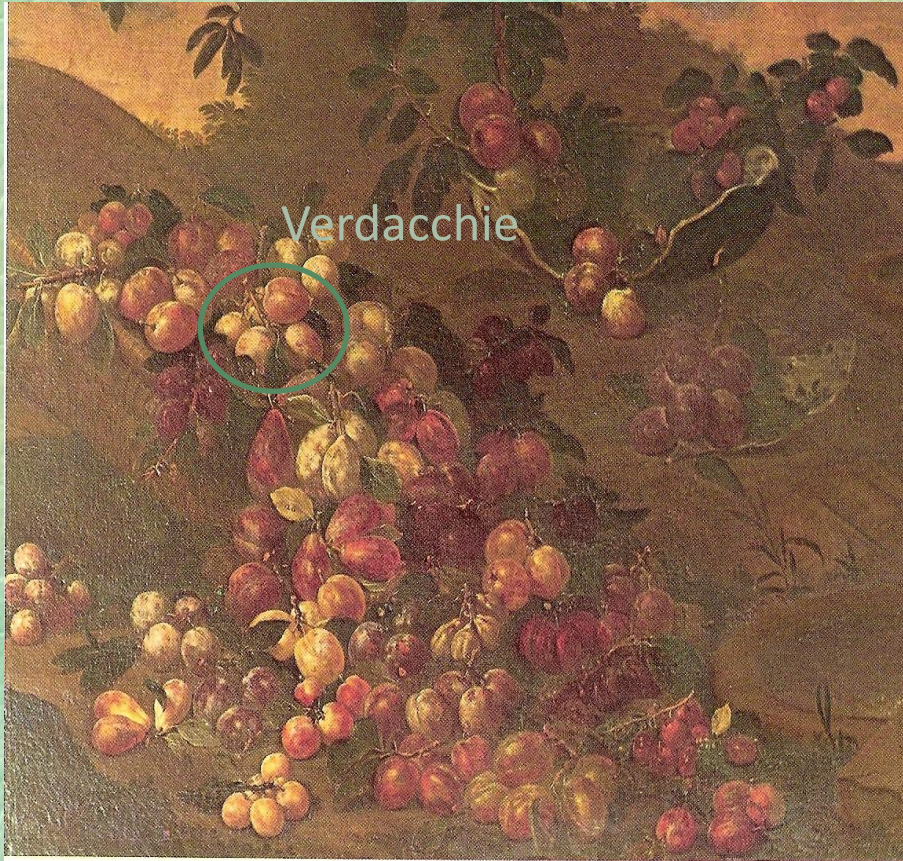
CONSERVAZIONE IN VIVO DELLA BIODIVERSITA' VEGETALE

Sezione della Banca Regionale del Germoplasma

Specie	Cv Tot	Toscane Inserite negli elenchi
Pesco	1100	73
Olivo	150	83
Susino	100	
Pero	350	18
Melo	25	3
Diospiro	60	
Ciliegio	50	32
Cotogno	20	14
	1855	223
OLMO		
CIPRESSO		



Susina Verdacchia

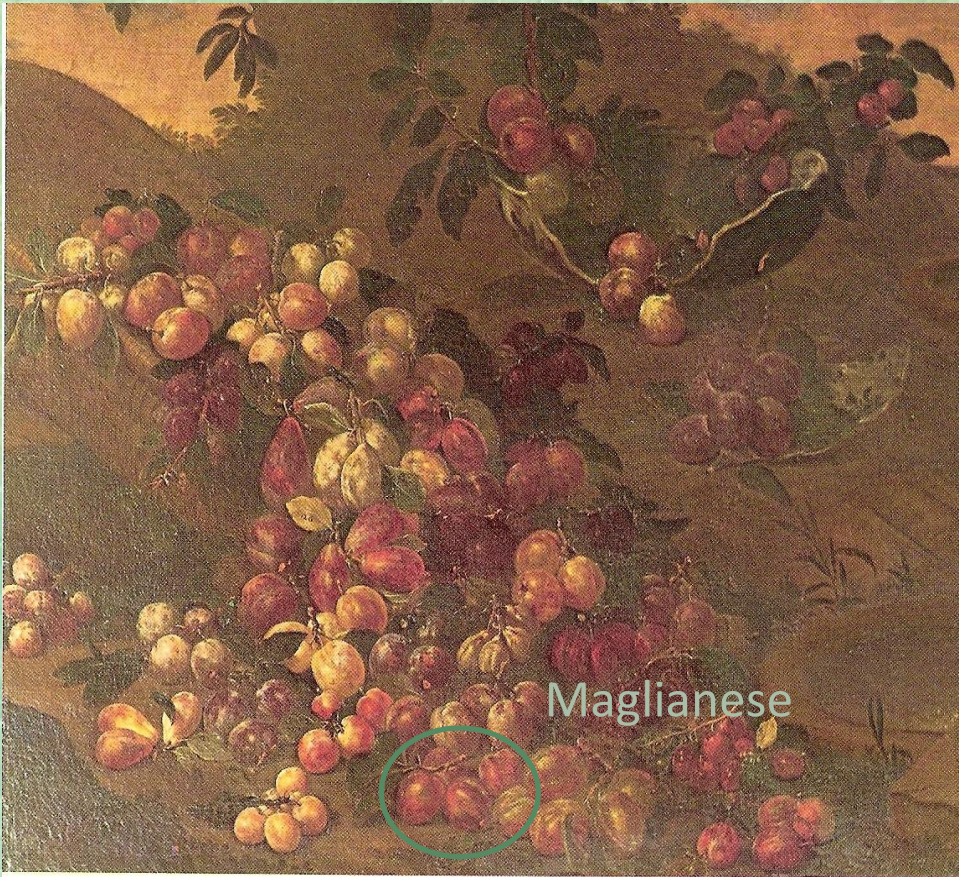


Viene citata da Bernardo Giambullari [Firenze, 1450 – 1529) , Rime varie

“e dopo queste di più d'un sapore rugiadose ci son molte susine: giugnole e **maglianese** e le belfiore, porcine e da dommasco e catelane, avosine e sampiere d'un colore, **verdacchie** e amoscene le più sane, partore e del mal nome, o vuo' dir coglile, e prugnole ch' al gusto sono strane.”

Susina Maglianese

citata nel “Grande dizionario italiano ed inglese, Volume 1 (1760)”, di Giuseppe Marco Antonio Baretta



MAGLIANESE, *s. m.* sorta di susino, a
kind of plum.
MAGLIATO, *adj.* fatto a maglie, da

“Vocabolario milanese-italiano, Volume 2 (1814)” Di Francesco Cherubini 1789-1851

Brugna. *V.* il Vocab. e aggiungi:
Brugna. Prugna. **Susina**. Frutto notissimo di cui annoverano i Toscani molte specie, come **Susina** sangiovanni, sanjacopa, moscada, mirabella, **maglianese**, simiana, porcina, del miracolo, zucchini, abosina, ciliega o ciriegia, della crocetta, del cuore, granata, dell' imperatore o imperiale o imperatora romana, agostina, ecc. ecc.

Mela Casolana

Cenni Storici

è citata già dal Boccaccio nella quarta novella del Decamerone:

“...la moglie giovane ancora di ventotto in trenta anni, fresca e bella e ritondata che pareva una mela casolana...”

L'ipotesi dell'origine è riportata da diversi autori che hanno commentato il Decamerone. La localizzazione di Certaldo (dove il Boccaccio visse), al centro della Valdelsa e le note che accompagnano le pagine del Decamerone pubblicate da alcune case editrici, confermano la giusta provenienza della Mela Casolana citata.

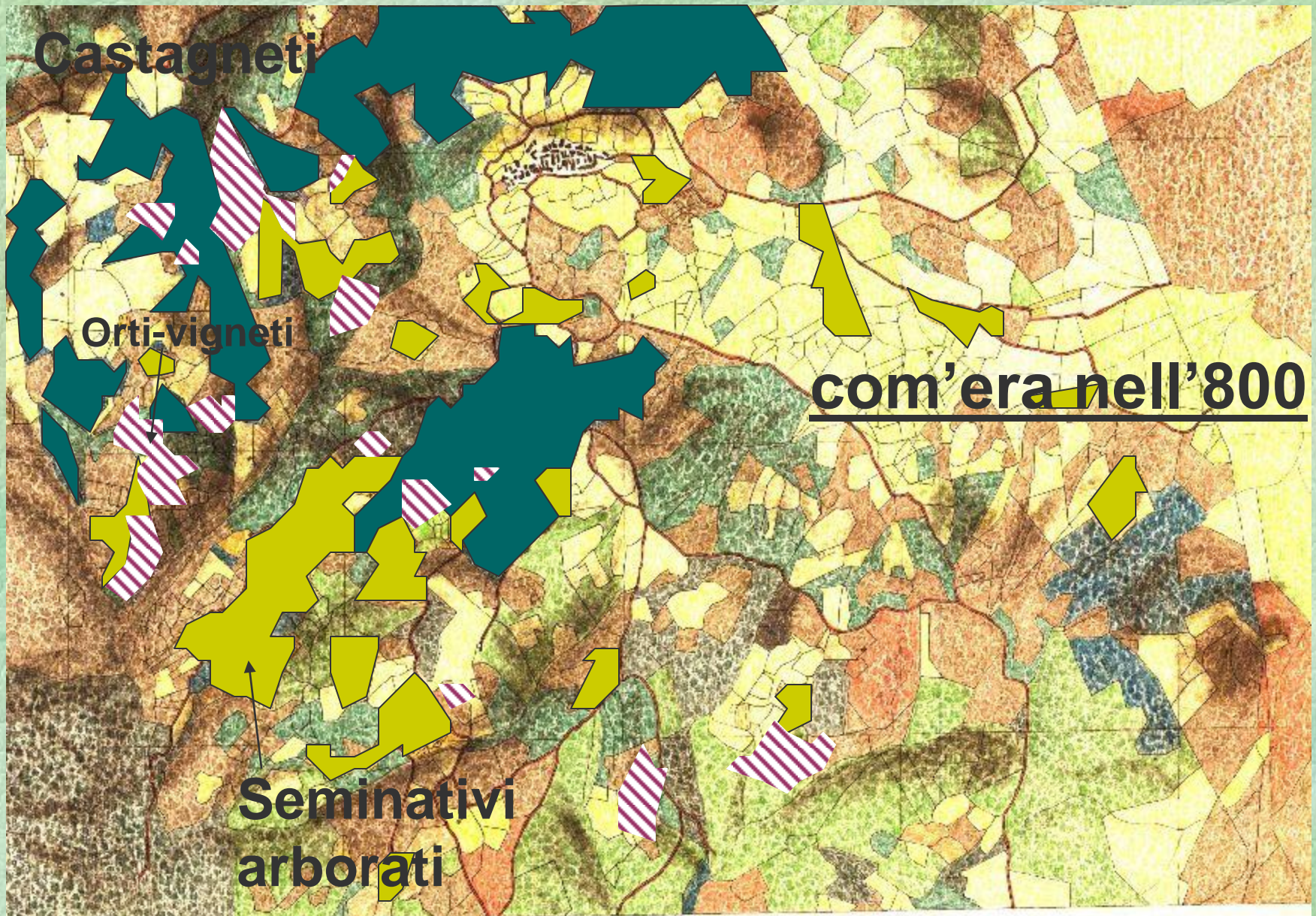
Antonio Enzo Quaglio, "Casa Editrice Garzanti" 1980 : nota 14: qualità di mela rossa, così chiamata da Casole di Valdelsa.

Indagini sui territori



Indagini storiche

La campagna di Prata elaborazioni su materiale di S.Tognarini e M. Toppetti)



Interviste alle memorie delle comunità

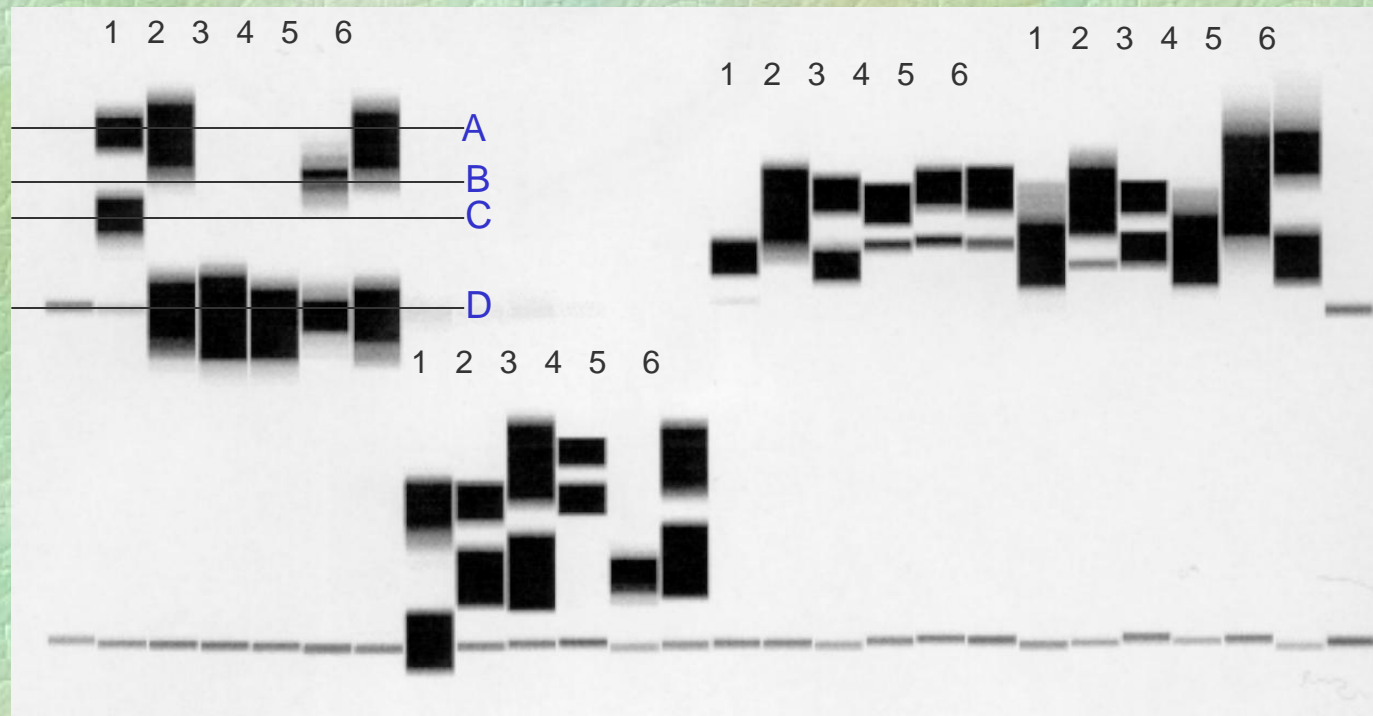
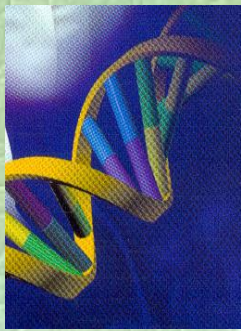


Ricerche sul campo



CLASSICA ANALISI POMOLOGICA E MODERNE INDAGINI

MARCATORI MOLECOLARI



SSRs o Microsatelliti

Il Germoplasma della Toscana: Scheda - Windows Internet Explorer

http://germoplasma.arsia.toscana.it/Germo/modules/MESI_Menu/Elemento.php?ID=932

...: Agenzia Regionale per lo Sviluppo e l'Innovazione nel settore Agricolo-forestale

Razze e Varietà Locali
Tutela e valorizzazione | L.R. n° 64 del 16/11/2004

- Scheda identificativa -

Specie legnose e da frutto

Susino europeo Verdacchia di Prata
(varietà locale)

FAMIGLIA: Rosaceae Juss.;
GENERE: Prunus L.;
SPECIE: Prunus Domesticus;
N. VA_530 inserita il 03-02-2010

 L'accessione è a rischio di erosione genetica!

Sog. proponenti e Tec. ref.
Sog. interessati alla valorizzazione.
Cenni Storici
Zona Origine e Sito Individ.
Zona Tipica di Produzione
Banca Reg. Germoplasma
Coltivatori custodi
Consistenza
Caratteristiche agronomiche
Utilizzazione del prodotto
Carat. tecnologico-organolettiche
Altro interesse alla conservazione
Descrizione Morfologica
Bibliografia e Note

>>> Scheda completa <<<



Razze e Varietà Locali

Tutela e valorizzazione | L.R. n° 64 del 16/11/2004

> Scheda Identificativa <

Specie legnose e da frutto

Susino europeo Maglianese (varietà locale)

FAMIGLIA: Rosaceae Juss.;
GENERE: Prunus L.;
SPECIE: Prunus Domesticus;
N. VA_529 inserita il 03-02-2010



L'accessione è a rischio di erosione genetica!

Sog. proponenti e Tec. ref.
Sog. interessati alla
valorizzaz.
Cenni Storici
Zona Origine e Sito Individ.
Zona Tipica di Produzione
Banca Reg. Germoplasma
Consistenza
Caratteristiche agronomiche
Utilizzazione del prodotto
Altro interesse alla
conservazione
Descrizione Morfologica

>>> Scheda completa <<<



Maglianese - frutti



Maglianese - pianta





Richiesta di Iscrizione

Repertorio Regionale delle risorse genetiche autoctone toscane LR 64/04

Mela Casolana



Razze e Varietà Locali

Tutela e valorizzazione

L.R. n° 50 del 16/07/1997 e n° 64 del 16/11/2004



La **Regione Toscana** dal 1997 si occupa del recupero del patrimonio di **razze e varietà locali**, attraverso una normativa specifica sulla tutela delle risorse genetiche autoctone, la quale istituisce un sistema di identificazione (**Repertori regionali**), di **conservazione *in situ*** ed ***ex situ*** e di **valorizzazione** anche economica.

La prima **legge regionale** è la **n° 50 del 16 luglio 1997** su "Tutela delle risorse genetiche autoctone" verrà completamente sostituita dalla **nuova legge regionale n° 64 del 16 novembre 2004** al momento dell'entrata in vigore del regolamento di attuazione (attualmente in fase di approvazione presso gli organi competenti).

Il sistema vigente attualmente (L.R. 50/97), si sviluppa attorno a tre fasi:

1. il **Repertorio regionale**;
2. la **Banca Regionale del Germoplasma**;
3. i **Coltivatori Custodi**.

L'ultima fase, ma non per importanza, è la **valorizzazione** del germoplasma autoctono locale che l'ARSIA tende ad attuare attraverso progetti locali specifici, in collaborazione con agricoltori singoli o associati, enti pubblici locali, e soggetti scientifici.









Prospettive di valorizzazione delle varietà locali

Organizzato, ad esempio con Slow Food, occasioni di degustazione e di didattica legate al tema:



SLOW FOOD®
Condotta 422 - **MONTEREGIO**

Prata (Massa Marittima) via Romagna 1
Venerdì 2 giugno ore 16,30

*Per Prata,
tra passato e futuro*
Associazione per la valorizzazione delle varietà agrarie,
dei prodotti e del territorio di Prata, Massa Marittima
e della Comunità Montana Colline Metallifere

SLOW FOOD®
Condotta 422 - **MONTEREGIO**

Sabato 21 luglio via Romagna 1, Prata (Massa Marittima)

Laboratorio del Gusto®

**“La Verdacchia e le altre.
Storia, agronomia e cucina delle susine
di oggi e di ieri”**

Tomaso Ceccarelli e Fausto Costagli



Laboratorio del Gusto®

“La ciliegia di collina”

Presentazione della ciliegia dal punto di vista agronomico, storico, gastronomico
Esame visivo, olfattivo e gustativo di 3 varietà di ciliegia
Degustazione comparata di un dolce realizzato con marmellata casalinga di ciliegia selvatica ed uno con marmellata industriale, in abbinamento ad un vino passito

Laboratorio previsto per 20 persone con prenotazione consigliabile telefonando ai numeri 328 2284854 Tomaso Ceccarelli – 349 0710478 Fausto Costagli (a richiesta, raggiungendo il numero, il Laboratorio verrà ripetuto alle ore 18.00) 2 € per i soci dell'associazione “Per Prata” e “Slow Food” 4 € per i non soci



*Per Prata,
tra passato e futuro*

Associazione per la valorizzazione delle varietà agrarie,
dei prodotti e del territorio di Prata, Massa Marittima
e della Comunità Montana Colline Metallifere



Senso di appartenenza
ad una Comunità

Alla Ricerca dei Frutti Perduti



Claudio Cantini

Istituto per la Valorizzazione del Legno e delle Specie Arboree